



Открытое акционерное общество
«Торгмаш»

ул. Чернышевского, 61, 225409, г. Барановичи, Брестская обл.
Республика Беларусь

www.beltorgmash.com



ИСО 9001



009



РБ01



УкрТЕСТ-003

МАШИНА ТЕСТОМЕСИЛЬНАЯ

МТ-12

Руководство по эксплуатации

МТ-12 РЭ

ВНИМАНИЕ!

Предприятие-изготовитель в период гарантийного срока устраняет отказы и неисправности в работе оборудования только при условии:

1. Передачи (пересылки) предприятию-изготовителю оформленного «Акта пуска машины в эксплуатацию» в течение 14 дней со дня ввода машины в эксплуатацию;
2. Направления на предприятие-изготовитель оформленного «Акта –рекламации» о выходе из строя машины, отказе составных частей или комплектующих;
3. Соблюдения всех требований «руководства по эксплуатации».

При нарушении хотя бы одного из вышеперечисленных пунктов предприятие-изготовитель снимает с себя гарантийные обязательства.

Примечание: оформленные «Акт пуска машины в эксплуатацию» и «Акт-рекламация» должны быть заверены печатью потребителя и предприятием, производящим ремонт и техническое обслуживание.

СОДЕРЖАНИЕ

1 Описание и работа машины	2
1.1 Назначение машины	2
1.2 Технические характеристики	2
1.3 Состав машины	2
1.4 Устройство и работа машины	3
1.5 Маркировка	3
1.6 Упаковка	3
2 Использование по назначению	4
2.1 Эксплуатационные ограничения	4
2.2 Подготовка машины к использованию	4
2.3 Использование машины	4
3 Техническое обслуживание и ремонт	5
3.1 Общие указания	5
3.2 Меры безопасности	5
3.3 Порядок технического обслуживания и текущего ремонта	5
4 Хранение	5
5 Транспортирование	5
6 Утилизация	6
7 Инструкция по монтажу, пуску, регулированию и обкатке машины (ИМ)	6
7.1 Общие указания	6
7.2 Меры безопасности	6
7.3 Подготовка машины к монтажу	7
7.4 Монтаж	7
7.5 Наладка и испытание	9
8 Гарантийные обязательства	9
9 Перечень предприятий гарантийного ремонта	10
Приложения	11

5. Место ремонта изделия _____

6. Расходы по восстановлению изделия подлежат оплате _____

(указать кем: изготовителем, продавцом, (поставщиком) или

приобретателем)

7. Причина составления акта без участия представителя изготовителя, продавца (поставщика) _____

Подписи членов комиссии

Представитель приобретателя

Представитель изготовителя,
продавца (поставщика)

(фамилия, имя, отчество, подпись)

(фамилия, имя, отчество, подпись)

М.П.

М.П.

Представитель государственного технического надзора

(фамилия, имя, отчество, подпись)

М.П.

Изделие восстановлено _____, ремонтные

(место ремонта)

работы по восстановлению _____

(наименование, тип, марка)

завершены _____

(дата)

(должность, фамилия, имя, отчество)

(подпись)

М.П.

Настоящее руководство по эксплуатации (РЭ) распространяется на машины тестомесильные МТ-12.

Руководство по эксплуатации предназначено для изучения обслуживающим персоналом и работниками ремонтных предприятий конструкции машины, правил эксплуатации, технического обслуживания, условий монтажа, регулирования и обкатки.

Машины обслуживает оператор, прошедший соответствующий инструктаж, обученный техническому минимуму и ознакомленный с настоящим РЭ.

Несоблюдение правил, изложенных в настоящем РЭ, приводит к нарушению работы машин, преждевременному износу и отказам в работе.

Возможно некоторое несоответствие конструкции машин настоящему РЭ, вызванное постоянным усовершенствованием узлов и деталей, не влияющее на основные характеристики машин.

1 ОПИСАНИЕ И РАБОТА МАШИНЫ

1.1 Назначение машины

1.1.1 Машина тестомесильная МТ-12 (далее по тексту «машина») предназначена для замеса дрожжевого теста на малых хлебопекарных предприятиях, в кондитерских цехах предприятий общественного питания.

1.1.2 Машина выпускается в климатическом исполнении У, категории размещения 3 по ГОСТ 15150-69 для эксплуатации при температуре от плюс 1 до плюс 40°С.

Пример записи обозначения машины при заказе:

Машина тестомесильная МТ-12 ТУ ВУ 200166490.019-2007

1.2 Технические характеристики

Основные параметры и размеры машины указаны в таблице 1.

Таблица 1

Наименование параметра	Значение
1. Одновременная загрузка ингредиентов для теста, кг	12
2. Производительность, кг/ч, не менее	50
3. Установленная мощность, кВт, не более	0,55
4. Номинальная потребляемая мощность, кВт, не более	0,81
5. Вместимость дежи, л	16
6. Габаритные размеры, мм, не более длина ширина высота	625 340 610
7. Питающая электросеть: род тока номинальное напряжение, В частота, Гц	однофазная переменный 220 50
8. Масса, кг, не более	55
9. Удельная энергоёмкость, кВт кг ⁻¹ ч	0,016

1.3 Состав машины

Состав и комплектность машины приведены в таблице 2.

Таблица 2

Обозначение	Наименование	Кол-во	Примечание
МТ-12	Машина тестомесильная	1	
ШХ-2К.1.12.00.000	Опора	4	
Комплект тары			
МТ-12.30.000	Ящик упаковочный	1	
Документация			
МТ-12 РЭ	Руководство по эксплуатации	1	

Приложение К (обязательное)

АКТ-РЕКЛАМАЦИЯ

Место составления акта _____
(наименование субъекта хозяйствования,

его почтовый адрес)

Дата _____ 20__ г.

Составлен комиссией в составе:

представителя приобретателя _____
(должность, фамилия, имя, отчество)

представителя изготовителя, продавца (поставщика) _____

(должность, фамилия, имя, отчество)

представителя государственного технического надзора _____

(наименование органа, должность, фамилия, имя, отчество)

на изделие _____
(полное наименование, тип, марка)

Заводской номер изделия _____

Предприятие-изготовитель _____

Дата выпуска _____, дата приобретения _____

Дата ввода в эксплуатацию _____

Дата выхода из строя _____

Изделие проработало со времени ввода в эксплуатацию _____

(месяцев, дней, часов и т.д.)

1. Вид и условия работы _____

2. Неисправность изделия выразилась _____

(указать конкретные дефекты и причины, вызвавшие поломку)

3. Виновная сторона _____

4. В изделии следует заменить, отремонтировать следующее: _____

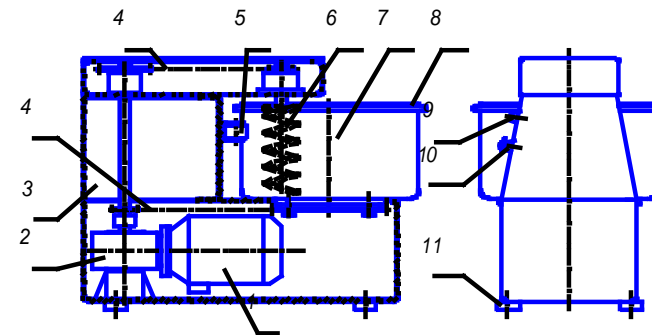
1.4 Устройство и работа машины

Электропривод машины вращает дежу, наполненную смесью для приготовления теста. Одновременно с вращением дежи вращается спираль, которая перемешивает тесто. Совместным вращением дежи вокруг своей оси и спирали внутри дежи обеспечивается тщательное вымешивание теста.

1.5 Маркировка

На машине приклеивается табличка, содержащая: условное обозначение машины, товарный знак предприятия-изготовителя, знаки соответствия (при наличии), номинальное напряжение, род тока, номинальную потребляемую мощность, обозначение ТУ, условное обозначение степени защиты оболочками по ГОСТ14254-96, месяц и год выпуска, номер машины, штриховой код, производительность.

Маркировка транспортной тары производится в соответствии с ГОСТ 14192-96 и комплектом КД.



- 1 - Электродвигатель; 2 - Редуктор;
- 3 - Корпус машины; 4 - Цепная передача; 5 - Направляющий ролик;
- 6 - Перемешивающее устройство - спираль; 7 - Дежа;
- 8 - Крышка; 9- Кнопка «ПУСК»; 10- Кнопка «СТОП»; 11 - Опора

Рисунок 1 — Машина тестомесильная МТ-12

1.6 Упаковка

Опоры снимают с машины, заворачивают в бумагу Е-60 ГОСТ8273-75 и укладывают в дежу. Руководство по эксплуатации упаковывают в пакет из полиэтиленовой пленки и помещают в дежу. Машину закрепляют на дно ящика упаковочного, оборачивают водонепроницаемой бумагой и обвязывают шпагатом.

2 ИСПОЛЬЗОВАНИЕ ПО НАЗНАЧЕНИЮ

2.1 Эксплуатационные ограничения

Не допускается одновременно загружать в дежу количество ингредиентов, которое позволит получить более 12 кг теста.

2.2 Подготовка машины к использованию

2.2.1 Меры безопасности

Машина должна содержаться в чистоте и быть укомплектована полностью.

Ежедневно, перед включением машины необходимо проверять надежность подключения заземляющего провода.

Значение сопротивления между заземляющим болтом и каждой доступной прикосновению металлической нетоковедущей частью машины, которая может оказаться под напряжением, не должно превышать 0,1 Ом.

Сопротивление изоляции токоведущих частей относительно корпуса, а также между фазами в холодном состоянии, должно быть не менее 2 МОм, а для электродвигателя не менее 1 МОм.

В машине установлен автоматический выключатель со значением тока перегрузки для устройств защиты $I_{н\text{юм}}=4,0$ А.

При обнаружении неисправностей в работе машины необходимо отключить электропитание и до устранения неисправности машину не включать.

2.2.2 Действия в аварийных ситуациях

При возникновении аварийной ситуации:

- немедленно обесточить изделие;
- вызвать службу МЧС.

При возникновении пожара **КАТЕГОРИЧЕСКИ ЗАПРЕЩАЕТСЯ ТУШИТЬ ИЗДЕЛИЕ, НАХОДЯЩИЕСЯ ПОД НАПРЯЖЕНИЕМ, ВОДОЙ!**

При возникновении экстремальных условий, аварийных и пожароопасных ситуаций действие персонала обслуживания определяется действующими инструкциями и схемами эвакуации.

При поражении электрическим током вызвать медицинскую помощь.

О каждом тяжелом или смертельном случае администрация (руководство) предприятия должна уведомить инспектора местного органа по технике безопасности.

2.2.3 Особенности подготовки к использованию

Сухие компоненты, загружаемые в дежу, могут оказывать вредное воздействие на здоровье (например, мучная пыль).

Для предотвращения пылеобразования следует принять меры, снижающие пылеобразование до минимального уровня.

Для этого необходимо:

- засыпать муку в дежу специальными совками, ковшами, опуская их как можно ниже ко дну дежи;
- засыпать муку в дежу обязательно с небольшим количеством воды.

Для уменьшения вредного воздействия на здоровье сухих компонентов при загрузке дежи, при необходимости, можно использовать респираторы.

2.3 Использование машины

Открыть крышку поз.8, наполнить дежу поз.7 необходимым количеством жидкости и засыпать сухой смесью, закрыть крышку и включить привод машины кнопкой «ПУСК» поз.9.

Для предохранения обслуживающего персонала от травм вращающейся спиралью на дежу установлена крышка. Для устранения опасности затягивания или захвата направляющими роликами установлен щиток. Крышка и щиток снабжены микровыключателями. При срабатывании одного из них машина останавливается.

АНКЕТА

Уважаемый потребитель, предлагаем Вам оценить качество нашей продукции.

Просим дать ту оценку, которая в наибольшей степени отвечает Вашим представлениям о качестве данной продукции. Если Вы полностью удовлетворены качеством продукции, то поставьте цифру 5, если Вы полностью не удовлетворены — цифру 1. Остальные значения (2, 3, 4) отражают степень Вашего приближения к той или иной оценке.

Ваши контактные данные _____
наименование организации, контактное лицо, реквизиты

№	Критерии оценки	Оценка по пятибалльной системе
1	Качество поставленной продукции	
2	Удобство эксплуатации оборудования	
3	Уровень цены	
4	Дизайн продукции	
5	Уровень гарантийного обслуживания	
6	Соблюдение законодательных и нормативных требований, предъявляемых к продукции	
7	Доступность, полнота и достоверность информации о продукции	
8	Оперативность и результативность реагирования на Ваши запросы	
9	Доступность продукции в Вашем регионе	

Ваши предложения по улучшению качества работы и продукции:

Мы благодарим Вас за участие в анкетировании и просим передать заполненную Вами анкету в ОАО «Торгмаш» по факсу (0163) 42-19-22, либо по электронной почте: marketing@beltorgmash.com или переслать по адресу: ул. Чернышевского, 61, 225409, г. Барановичи, Брестская область, Республика Беларусь.

После окончания приготовления теста отключить машину кнопкой «СТОП» поз.10 и, открыв крышку, выгрузить готовое тесто.

После окончания работы на машине необходимо проводить санитарную обработку в следующем порядке:

- выключить автоматический выключатель;
- промыть дежу и перемешивающее устройство теплой водой, вытереть насухо;
- протереть всю машину влажной, а затем сухой ветошью.

ЗАПРЕЩАЕТСЯ ИСПОЛЬЗОВАТЬ ПЛАСТМАССОВЫЙ СКРЕБОК И МЕТАЛЛИЧЕСКИЕ ПРЕДМЕТЫ!

ЗАПРЕЩАЕТСЯ ОБЛИВ МАШИНЫ ВОДОЙ СНАРУЖИ!

3 ТЕХНИЧЕСКОЕ ОБСЛУЖИВАНИЕ И РЕМОНТ

3.1 Общие указания

Техническое обслуживание машины направлено на поддержание ее в постоянной готовности, обеспечение ее бесперебойной эксплуатации, восстановлении работоспособности.

Администрации предприятия, эксплуатирующего машину необходимо:

- осуществлять контроль за эксплуатацией и техническим обслуживанием машины (приложение Ж);
- осуществлять контроль за соблюдением санитарно-технических требований.

3.2 Меры безопасности

Установка, эксплуатация, техническое обслуживание и ремонт машины должна выполняться при строгом соблюдении мер безопасности, определенных руководством по эксплуатации, а также согласно «Правил технической эксплуатации электроустановок потребителей» (ПТЭ) и «Правил техники безопасности электроустановок потребителей» (ПТБ), утвержденных Госэнергонадзором «Правил устройства электроустановок» (ПУЭ).

Электрической схемой предусмотрена саморазрядка конденсаторов, однако, при техническом обслуживании и ремонте следует обращать внимание на опасность остаточного напряжения.

При техническом обслуживании машины выключить автоматический выключатель и вывесить табличку «НЕ ВКЛЮЧАТЬ! РАБОТАЮТ ЛЮДИ!».

3.3 Порядок технического обслуживания и текущего ремонта

Техническое обслуживание машины проводят один раз в месяц. При техническом обслуживании проверяют: крепление заземляющего провода, состояние электропроводки, натяжение цепей, проводят смазку цепных передач.

Текущий ремонт проводят один раз в шесть месяцев. При текущем ремонте проводят: работы и проверки, предусмотренные техническим обслуживанием; проверку натяжения цепей.

4 ХРАНЕНИЕ

Условия хранения машины по группе условий 3 ГОСТ15150-69 и температуре не ниже минус 25⁰С.

5 ТРАНСПОРТИРОВАНИЕ

Упакованная машина транспортируется всеми видами крытого транспорта в вертикальном положении, за исключением воздушного, в соответствии с правилами перевозки грузов, действующими на данном виде транспорта.

Условия транспортирования машины по группе условий 3 ГОСТ15150-69 и температуре не ниже минус 25⁰С.

6 УТИЛИЗАЦИЯ

Машину, подлежащую утилизации, необходимо привести в непригодность, обрезав шнур питания и утилизировать в соответствии с действующим законодательством страны.

7 ИНСТРУКЦИЯ ПО МОНТАЖУ, ПУСКУ, РЕГУЛИРОВАНИЮ И ОБКАТКЕ МАШИНЫ (ИМ)

7.1 Общие указания

Инструкция по монтажу, пуску, регулированию и обкатке машины на месте ее применения предназначена для определения требований, необходимых для технически правильного проведения указанных работ.

7.2 Требования безопасности

Место установки машины должно гарантировать сохранность и обеспечивать удобство работы при ее эксплуатации и техническом обслуживании, а также должно соответствовать нормам, требованиям пожарной безопасности и техники безопасности согласно п.2.2.1.

К монтажу и наладке машины допускаются специалисты, ознакомленные с настоящим РЭ, имеющие допуск на право работы с электроустановками и прошедшие инструктаж по технике безопасности.

Выполнение всех электромонтажных и регулировочных работ должно производиться в соответствии с правилами техники безопасности, изложенными в настоящем РЭ, и общими техническими требованиями по безопасности ГОСТ 12.2.092-94, ГОСТ 12.2.007.0-75.

КАТЕГОРИЧЕСКИ ЗАПРЕЩАЕТСЯ РАБОТАТЬ НЕИСПРАВНЫМ ИНСТРУМЕНТОМ!

При подъеме машины грузоподъемными механизмами и приспособлениями, их грузоподъемность должна соответствовать величине переносимого груза.

Уровни звука и уровни звукового давления, создаваемые машиной, соответствуют СанПиН 2.2.4/2.1.8.10-32-2002 и не превышают значений, указанных в таблице 3.

Таблица 3

Средне-геометрические частоты октавных полос, Гц	31,5	63	125	250	500	1000	2000	4000	8000	Уровень звука, дБА
Уровни звукового давления дБ, не более	107	95	87	82	78	75	73	71	69	

Корректированный уровень звуковой мощности машины не превышает 90 дБА.

Запыленность окружающей среды, создаваемая машиной при перемешивании муки, не превышает 40 г/м³.

Приложение И (обязательное)

АКТ пуска машины в эксплуатацию

Настоящий составлен _____ г.

Владельцем _____
(должность, ф.и.о. владельца)

_____ (наименование машины)

Изготовленной _____
(наименование предприятия-изготовителя)

Номер машины _____

в том, что _____
(наименование машины, обозначение)

Дата выпуска _____ г.

Пущено в эксплуатацию _____ г.

В _____
(наименование,

_____ почтовый адрес эксплуатирующего предприятия)

механиком _____
(Ф.И.О. механика, наименование монтажной организации)

и передано на обслуживание механику _____
(Ф.И.О. механика,

_____ почтовый адрес организации осуществляющей ТО и ремонт)

Фактическая периодичность ТО машины _____

Суточное время работы предприятия с _____ до _____ часов

Среднесуточная работа машины _____ часов

Количество выходных дней в работе предприятия _____

Условия эксплуатации: _____

линия отреза

Приложение Е
(обязательное)

УЧЁТ РЕКЛАМАЦИЙ

Дата предъявления рекламаций	Краткое содержание	Меры, применяемые по рекламации и их результаты

Приложение Ж
(обязательное)

**УЧЁТ
выполнения технического обслуживания и текущего ремонта**

Дата	Наименование работы и причины ее выполнения	Должность, фамилия и подпись		Примечание
		выполнявшего работу	проверившего работу	

линия отреза

7.3 Подготовка машины к монтажу

Машина должна транспортироваться от места получения до места установки и монтажа в упаковке предприятия-изготовителя.

После распаковки машины, необходимо проверить ее комплектность поставки согласно п.1.3 настоящего руководства.

В случае обнаружения некомплектности или ненадлежащего качества машины, получатель обязан вызвать представителя предприятия-изготовителя, оформить акт-рекламацию.

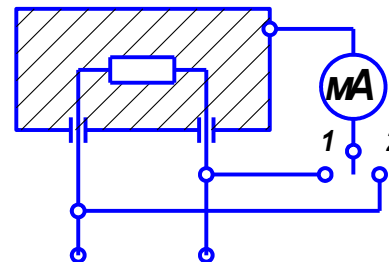
К месту установки машины должно быть подведено электропитание и контур заземления.

7.4 Монтаж

Машина устанавливается в удобном месте на основании (стол, тумбу), соответствующее весу машины. Предварительно к нижней части корпуса должны быть прикреплены амортизаторы четырьмя винтами и шайбами.

Подсоединение машины к электрической сети должно производиться квалифицированным электротехническим персоналом с группой допуска по электробезопасности не ниже «III» в соответствии с действующими в Республике Беларусь «Правилами устройств электроустановок», «Правилами технической эксплуатации электроустановок потребителей» технического кодекса установившейся практики ТКП 181-2009 (02230), «Межотраслевыми правилами по охране труда», либо в соответствии с аналогичными действующими нормативными документами страны-импортера.

При подключении машины для ее постоянной эксплуатации необходимо измерить ток утечки по ГОСТ 27570.0-87, согласно рисунку 2.



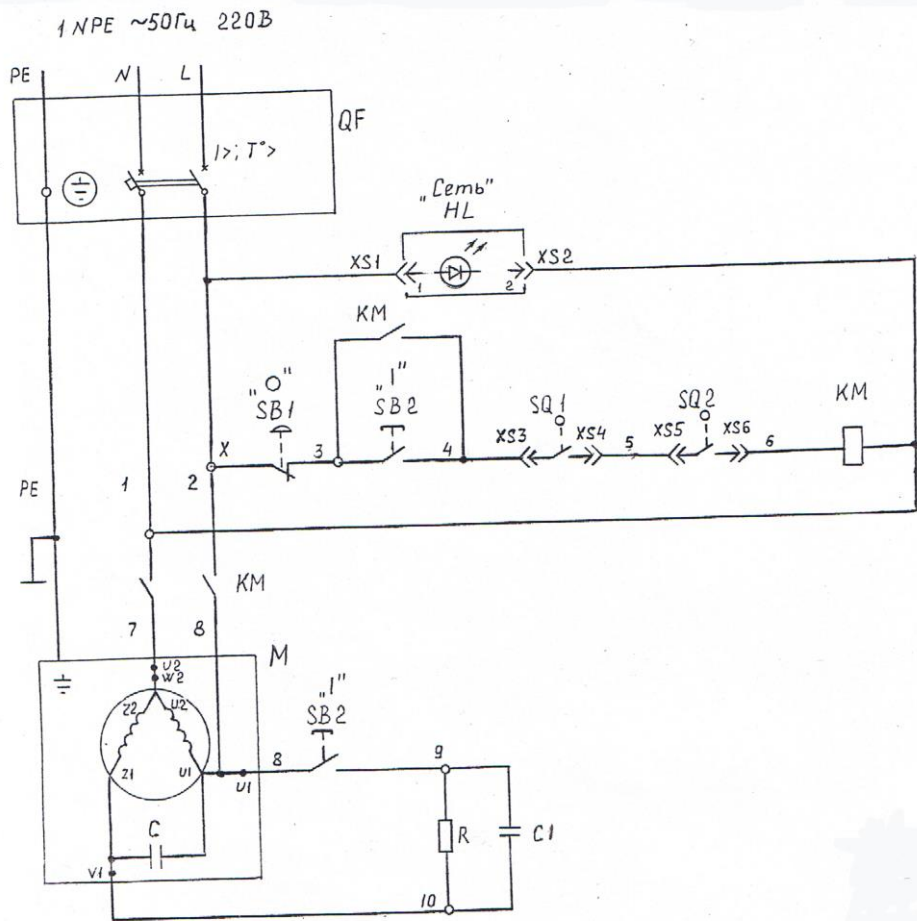
~220В

Рисунок 2 — Схема измерения тока утечки

Ток утечки при нормальной эксплуатации не должен превышать 3,5 мА. В противном случае необходимо проверить электрический монтаж, устранить неисправность, повторно замерить ток утечки, убедиться в исправности машины, после чего ее заземлить.

Контур заземления подсоединяется к зажиму заземления машины посредством зелено-желтой жилы во входящем в состав изделия «Жгуте 1» согласно рисунку 4. Подключение контура заземления, в том числе заземление трубы с силовым кабелем, выполняется надёжным болтовым соединением и производится потребителем. При этом контактная часть должна иметь защитное противокоррозионное покрытие и приспособление против ослабления крепежа. Место заземления отмечено соответствующим условным обозначением на контрастном фоне.

Схема электрическая принципиальная машины МТ-12 приведена на рисунке 3. Схема электрическая подключения машины МТ-12 приведена на рисунке 4.



- C1, C1 – конденсаторы;
- QF - выключатель автоматический;
- HL - арматура светосигнальная;
- KM - пускатель;
- M - электродвигатель;
- R – резистор;
- SB1, SB2 - кнопки;
- SQ1, SQ2 – микровыключатели;
- XS1...XS6 – соединители;
- X – блок зажимов.

Рисунок 3 - Схема электрическая принципиальная

Приложение Д

(справочное)

Сведения о содержании цветных металлов в машине

Наименование металла, сплава	Количество цветных металлов			Возможность демонтажа деталей и узлов при списании изделия
	Содержащихся в изделии, кг	Подлежащих сдаче в виде лома, кг		
		при капитальном ремонте	при полном износе изделия и его списании	
1 Алюминий *	0,18	-	0,123	Выплавлением
2 Алюминиевый сплав *	1,94	-	1,896	Демонтаж механический
3 Латунь *	0,035	-	0,035	Демонтаж механический
4 Медь *	0,86	0,84	0,84	Демонтаж механический с нагревом сердечника статора
5 Сплав АК5М2	1,0	-	1,0	Демонтаж механический

* Применяется в обмотках электродвигателя

Сведения о содержании драгоценных металлов в машине

Наименование	Обозначение	Сборочные единицы, комплекты		Масса 1 шт., г	Масса в изделии, г	Номер акта
		Обозначение	Количество в изд., шт.			
Серебро		ПМ12-010150 УХЛ4В	1	0,5696	0,5696	
		ВА 47-49	1	0,15	0,15	

Приложение В
(обязательное)

СВИДЕТЕЛЬСТВО О ПРИЕМКЕ

Машина изготовлена и принята в соответствии с обязательными требованиями государственных стандартов, действующей технической документацией и признана годной для эксплуатации.

_____ (личная подпись)

_____ (расшифровка подписи)

М.П.

_____ (год, месяц, число)

Приложение Г
(обязательное)

СВЕДЕНИЯ О СЕРТИФИКАЦИИ

Регистрационный номер сертификата _____ ВУ/112 03.06. 009 02231

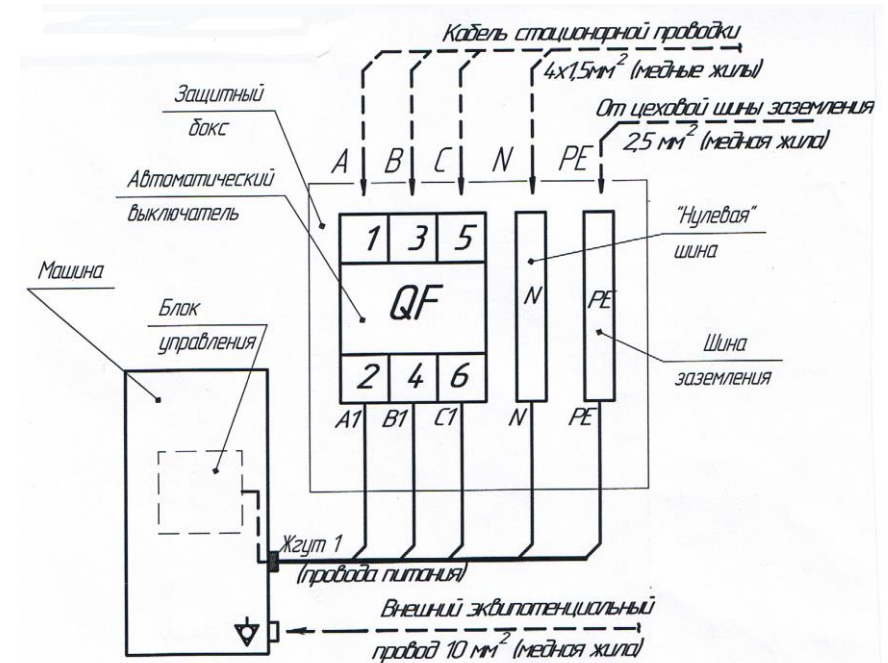
срок действия с 31.05.2010 по 30.05.2015

Регистрационный номер сертификата _____ РОСС ВУ.РБ01.В24821

срок действия с 21.06.2010 по 21.06.2013

Регистрационный номер сертификата _____ UA 1.003.0003629-10

срок действия с 25.01.2010 по 16.07.2013



1. Кабель стационарной проводки, подсоединение к цеховой шине заземления, внешний эквипотенциальный провод, элементы их монтажа поставляет и монтирует потребитель при установке машины на объекте.
2. «Жгут 1» в комплекте с автоматическим выключателем и защитным боксом поставляет в составе машины.
3. Машина устанавливается стационарно, защитный бокс с автоматическим выключателем устанавливается на ближайшей стене здания.

Рисунок 4 - Схема электрическая подключения

Сдать машину в эксплуатацию, оформив «Акт пуска машины в эксплуатацию» (приложение И).

7.5 Наладка и испытание

Машина поставляет в полной заводской готовности. Настройки и испытаний на месте не требует.

Полный срок службы машины до списания не менее 8 лет.

8 ГАРАНТИЙНЫЕ ОБЯЗАТЕЛЬСТВА

Гарантийный срок эксплуатации — 24 месяца со дня ввода машины в эксплуатацию.

Гарантийный срок исчисляется со дня ввода в эксплуатацию, но не позднее, чем через 6 месяцев с момента приобретения машины. На период гарантийного срока эксплуатации машины ремонтные предприятия, по договору с потребителем, проводят техническое обслуживание и ремонт в соответствии с требованиями раздела 3 настоящего РЭ.

Это правило не распространяется на те случаи, когда машина вышла из строя по вине потребителя, в результате несоблюдения требований руководства по эксплуатации, правил транспортирования и хранения.

В случае появления неисправностей в период гарантийного срока эксплуатации, потребителем или представителем ремонтно-монтажной организации должен быть составлен акт-рекламация и выслан предприятию-изготовителю по адресу:

ул. Чернышевского, 61
225409, г. Барановичи, Брестская обл.
Республика Беларусь.

Телефон: (0163) 42-22-85 – ОТК; Группа гарантийного ремонта;
(0163) 42-44-81 – управление маркетинга;
(0163) 41-78-74 – конструкторский отдел.

E-mail: info@beltorgmash.com

Время нахождения машины в гарантийном ремонте в гарантийный срок не включается.

9 ПЕРЕЧЕНЬ ПРЕДПРИЯТИЙ ГАРАНТИЙНОГО РЕМОНТА

- 1 РУП «Витебскторгтехника»
ул. Ф.Скорины, 6, г. Витебск, тел. 26-26-33, 23-28-90
- 2 ГП «Торгтехника»
ул. Железнодорожная, 31/1, г. Минск, тел. 270-90-40
- 3 АО «Торгсервис»
ул. Гоголя, 23а, г. Борисов, Минская обл., тел. 2-26-82
- 4 Уральский производственный кооператив «Комбинат Торгтехника»
ул. 8 Марта, 207, г. Екатеринбург, Россия
- 5 ООО «Ритм»
ул. Первомайская, 62, г. Орша, тел. 2-31-65
- 6 РПУП «Гомельторгтехника»
ул. Барынина, 161, г. Гомель, тел. 44-31-36
- 7 ПРУП «Могилёвторгтехника»
ул. Белинского, 35, г. Могилёв, тел. 24-25-70
- 8 РПУП «Брестторгтехника»
ул. Героев обороны Брестской крепости, 32 г. Брест, тел. 23-66-15
- 9 ООО «Торговые системы»
пр-т Дербышевский, 30, г. Томск, Россия
- 10 ОАО «Рембыттехника»
ул. Завальная, 15, г. Пинск

ПРИЛОЖЕНИЯ

Машина МТ-12 № _____
(номер машины)

Приложение А (обязательное)

ОСНОВНЫЕ СВЕДЕНИЯ ОБ ИЗДЕЛИИ

Выпущена (дата выпуска) _____

Электродвигатель (№ и дата выпуска) _____

Предприятие-изготовитель: ОАО «Торгмаш»

Приложение Б (обязательное)

СВИДЕТЕЛЬСТВО ОБ УПАКОВЫВАНИИ

Упакована на ОАО «Торгмаш» согласно требованиям, предусмотренным в действующей технической документации.

(должность)

(личная подпись)

(расшифровка подписи)

(год, месяц, число)

М.П.